

# 浅谈度量衡文化中的“衡”知识

□马晓利<sup>1</sup> 马丙辉<sup>2,3</sup> 胡伟建<sup>1</sup>

(1. 凯丰集团有限公司 2. 浙江省质量科学研究院 3. 浙江省市场监管测力与称重计量重点实验室)

【摘要】度量衡的优秀文化孕育出中国的智慧和创新，从衡到秤的阶段，展现出思维模式的转变和形成。“衡”文化中的权、衡、秤等，展示出历史的时代特征，彰显了国家法制计量的特性。文物、字画、壁画等不同形式，展示出优秀的度量衡文化，显示出我国5000年的悠久历史和文化遗产。

【关键词】度量衡文化；衡；秤

文献标识码：A 文章编号：1003-1870 (2025) 09-0053-04

## A Brief Discussion on "Balances" Knowledge in Weights and Measures Culture

【Abstract】The excellent culture of weights and measures has nurtured China's wisdom and innovation, and the stage from balances to scales shows the transformation and formation of thinking patterns. The weights, balances and scales in the "balances" culture show the characteristics of historical times and highlight the characteristics of national legal measurement. Cultural relics, calligraphy and painting, murals and other forms show the excellent culture of weights and measures, demonstrating China's long history and cultural heritage of 5,000 years.

【Keywords】weights and measures culture; balance; scale

### 引言

度量衡文化在中国历史的长河中源远流长，既有古文典籍的记载，又有文物的实证，这是度量衡文化的鲜明特征。《史记·大戴礼记》记载，黄帝时期创立了度量、衡、里（亩）、数“五量”，也包括“权衡、斗斛、尺丈、里步、十百”，其中前“三量”，就是度量衡。公元前221年，秦始皇扫平六国，一统天下，中国历史正式进入第一个中央集权制秦朝，其中就以法令形式统一度量衡，并制作了系列标准器，传递至不同地区，以彰显和实施计量统一性。

度量衡的文化不仅仅承载了测量和计量的基本理念，还在交易过程中孕育出公正、公平的交易理念，这也是商业的基本逻辑和准从规则。在凯丰衡

器博物馆建设期间，收集整理了木杆秤、秤砣等，在其“衡”杆上有制造者、使用者的名称，让制造、使用人员实名体现在交易环节，无不体现出商业交易的公正理念。本文从历史的文物和书画中感受和探讨度量衡的文化价值等。

### 1 “衡、权”文物

#### 1.1 衡文物

对于衡器而言，在早期木杆秤制造使用阶段，包括秤杆和秤砣两部分，其中秤杆称之为“衡”，秤砣称之为“权”，通常所说的权衡即为秤砣、秤杆结合，后延伸为对某一事情的斟酌、考量。

(1) 楚国青铜衡器。安徽寿县出土，现藏于中国国家博物馆，共两件：一件长、宽、厚为23.1、1、0.35（厘米）；另一件长、宽、厚为23.15、1.3、

0.35（厘米）。扁平，正中有钮，钮下拱肩。铜衡杆的长度相当于战国时的一尺，衡杆背面中部和一端各横刻一“王”字，见图1。此外，在寿县还出土过

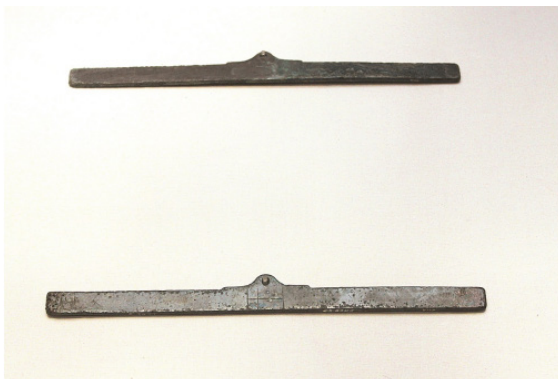


图1 楚国青铜“王”字衡

（2）战国楚木衡铜环权。出土于长沙附近左家公山的战国时期楚墓中，是迄今为止考古发掘的最早天平衡，包括一个木质秤杆、两个铜盘和九个铜环权，分藏于湖南省博物馆和中国国家博物馆。这九枚铜环权，其自身重量依次为：一铢、二铢、三铢、六铢、十二铢、一两、二两、四两和八两，呈现出约倍数的递增规律，见图3。

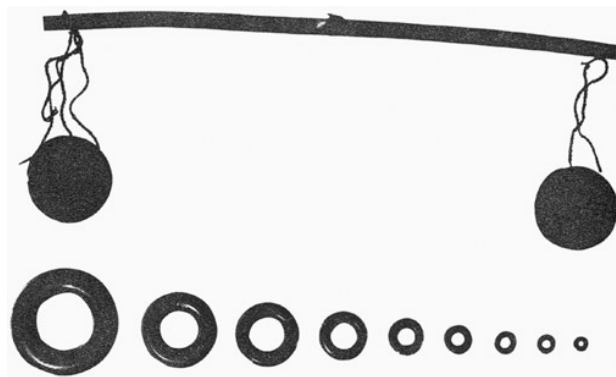


图3 战国楚木衡铜环权

（3）由衡到秤。在衡发展的历史中，从文物发掘的角度可以看出，衡器经历了“衡”范式到“秤”范式的转变。“衡”范式指类似于天平或等臂杠杆的结构型式，而“秤”范式指利用不等臂杠杆平衡二进行称重的模式。由“衡”范式到“秤”范式的转变，不仅仅是机械结构的变化，更是一种思维模式的转变，由此衡器进入杆秤撬动万物的阶段，也出现了类似“小小秤砣压千斤”“四两拨千斤”等俗语，此时的秤砣不一定是标准砝码，而可以是非标准规格

一个楚国官用量器，现藏淮南市博物馆，其通高11.7厘米，口径11.8厘米，重1850克，实测容积为1125毫升，左侧上方有一阴刻“王”字，见图2。



图2 战国“王”字铜量

的质量。

## 1.2 权文物

秦朝作为第一个中央集权国家，制作了很多“权”，并将两个皇帝的诏书刻印，以彰显法令。一种是秦始皇二十六年诏书，诏曰：“廿六年，皇帝尽并兼天下诸侯，黔首大安，立号为皇帝。乃诏丞相状、绾；法度量则不壹歉疑者，皆明壹之，”凡四十字。另一种是秦二世元年诏书，诏曰：“元年，制诏丞相斯、去疾；法度量尽始皇帝为之，皆有刻辞焉。今袭号而刻辞不称始皇帝，其于久远也。如后嗣为之者，不称成功盛德。刻此诏，故刻左，使毋疑，”凡五十八字。

（1）秦陵铜权出土于秦始皇陵园外城垣西侧飮官遗址。秦铜权是秦代的青铜器。铜权呈十七棱面，空心，权身刻有两诏铭文。铸于秦二世时代，权均有刻文，内容是秦王政和秦二世元年两个诏文，现收藏于秦始皇帝陵博物院。见图4（1）。

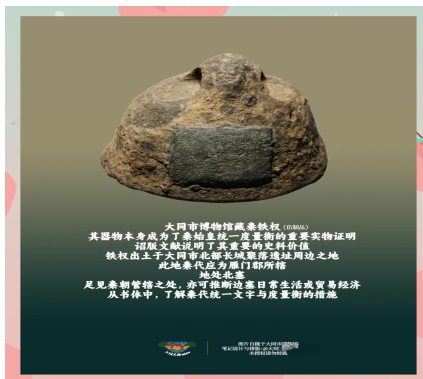
（2）铁权出土于大同市左云县北部长城聚落遗址周边，这里曾是秦代雁门郡的管辖范围。权高19厘米，重31.5公斤，由铁质和铜质巧妙结合而成。它出土于大同市左云县，现藏于国家博物馆。见图4（2）。

（3）威海铁权出土于山东威海文登，物件通高19.4厘米，腹围80厘米，底径25厘米，重31公斤，铁质，略呈扁圆形，平底，顶部铸有半圆形的钮，旁边嵌有一块铜板，这块铜板长11.1厘米，高8.6厘

米，呈扁长方形，现藏于烟台博物馆。见图4（3）。



（1）秦陵铜权



（2）大同左云铁权



（3）威海铁权

图4 秦铜/铁权

## 2 秦朝之后“衡”文物

### 2.1 海昏侯青铜权

汉承秦制，《汉书·律历志上》书：“权者，铢、两、斤、钧、石也，所以称物平施，知轻重也。本起于黄钟之重，一龠容千二百黍，重十二铢，两之为两。二十四铢为两。十六两为斤。三十斤为钧。四钧为石。”它描述了称量物体的单位及

其换算关系。这些单位包括铢、两、斤、钧和石等，它们共同构成了汉代权制的单位制度。

海昏侯刘贺墓中出土的青铜权与青铜砝码，该套砝码12枚，重量从3.5克到245.8克不等，最大者自铭“大刘一斤”。这一套铜环权的重量逐个递增，清晰地展现了汉代权制的精细与规范，与史籍记载相得益彰。见图5。

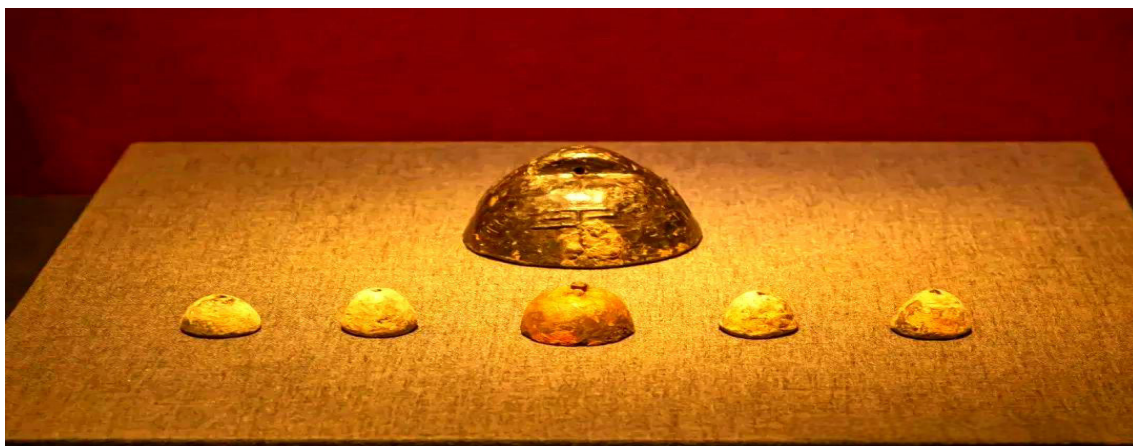


图5 海昏侯刘贺墓中出土的青铜权

### 2.2 图文壁画

元代壁画中执秤官秤鱼场景，此为山西洪洞广胜寺水神殿（明应王殿）壁画局部，执秤官右手提秤系，左手摆弄秤砣，两眼紧盯秤星。渔翁上着黄衫，下穿白裤，腰带中别一把长柄弯钩，右手提着两条鲜鱼，生动勾画出元代商品交易的普遍及世俗生活景象，见图6（1）。莫高窟第85窟，坐在凳

子上的为尸毗王，他的前面有一十字交叉座天平，天平旁有掌秤人。天平的一边是鸽子，另一边放着四块肉。鸽重肉轻，秤杆倾斜着。秤的横杆上立一鹰，体型极大，正眈注视着秤盘上的肉。尸毗王只穿短裤，双手合十，目视远方，身后站立两王妃。一人持刀正割着尸毗王的腿。见图6（2）。



(1) 元代壁画中执秤官秤鱼场景



(2) 莫高窟第85窟 十字交叉座天平

图6 图文壁画中衡秤

### 2.3 权的款式

不同朝代，“权”都有其年代特征，既彰显了所属朝代的气息，也通过其上文字，展示出其使用信息。宋熙宁铜权，通高33厘米，腹围73.5厘米，腹径23.5厘米，底径21.5厘米，重62.5公斤。腹部瓜棱瓣上镌刻铭文15行，共168字。文字基本清晰，记录了铸造单位、人员、时间等信息，是迄今我国已发现铭文最多、重量第二的铜权，现藏于瑞安博

物馆，见图7（1）。元至正铭铜权，收藏于湖州博物馆，文字为“湖州路至正五年造、二十五斤秤”等，背面刻有两列八思巴文，具体内容为对应汉文铭文的音译或意译版本，见图7（2）。乌鲁木齐市博物馆收藏一组铁权，上面分别有乾隆十七年、道光二十四年、雍正十一年、天平官秤等字样，见图7（3）。



(1) 宋熙宁铜权



(2) 元至正铭铜权



(3) 清铁权

图7 不同朝代“权”的年代特征

### 3 结语

度量衡文化是中国优秀文化的组成部分，既彰显了国家的法治化管理，又确保了生产生活中一致性和公平性，即现代计量的定义，计量是实现单位统一、量值准确可靠的活动。度量衡文化需要计量爱好者关注和挖掘，同时也需要计量同仁不断地创新发展，通过计量博物馆、计量科普、计量文创、

计量IP等众多形式，创新和传承好度量衡文化。

#### 作者简介

马晓利，女，复旦大学毕业，目前就职于凯丰集团有限公司。主要从事：衡器研发、制造、销售和管理。